

Le Fil d'Engins - Mairie d'Engins - 957 route Joseph Coynel - 38360 ENGINs

assoc.lefilengins@laposte.net - <https://www.engins.fr/lefil/> - www.facebook.com/le-fil-d-engins

SOMMAIRE :

- . Édito
- . L'hommage du mois
- . Le coin des mots
- . La plante du mois
- . Ça s'est passé à Engins
- . Ça va se passer à Engins.
- . Le livre du mois
- . Le conseil d'administration du Fil d'Engins



Édito :

Avec le retour des beaux jours, notre association s'éveille aux promesses du printemps ! Après un hiver riche en échanges et en projets, nous sommes ravis de partager avec vous les temps forts qui ont rythmé ces dernières semaines et ceux à venir.

En février, notre Assemblée Générale s'est tenue dans une ambiance chaleureuse et constructive. Plusieurs projets enthousiasmants y ont été proposés, témoignant de l'énergie et de la créativité qui animent notre collectif. Nous avons hâte de les voir prendre vie au fil des mois !

Mars a été marqué par notre participation au festival Pili Pili. Ce fut une expérience intense et enrichissante, où nous avons eu le plaisir d'organiser plusieurs événements sur notre commune. Ces moments de partage et de convivialité ont une nouvelle fois démontré l'importance de la culture et du lien social sur notre territoire.

Et le printemps nous réserve encore de belles surprises ! Nous vous donnons rendez-vous en avril pour les prochains "Racontars des Rapilles", une journée placée sous le signe des contes et de l'imaginaire. Au programme : des histoires contées dans des maisons d'habitants, une scène ouverte en soirée et, pour clôturer cette belle journée, un délicieux "dessert de contes de fées" préparé par notre association. Un moment magique à ne pas manquer !

Merci à toutes et tous pour votre engagement et votre enthousiasme. Ensemble, faisons de ce printemps une saison riche en rencontres et en émotions !

À très bientôt.

EH

Directrice de publication : E. HUGUENIN – Rédactrice : G. BELLEMAIN

Articles : F. ANGE, O. BANDILLET, A. BLAISE, E. HUGUENIN - M. LEONE, S. OLANIÉ

Dessins : A. BLAISE – S. OLANIÉ – Photos reportages : G. BELLEMAIN

L'HOMMAGE DU MOIS, en acrostiche

Louanges certaines à ces individus
Enthusiastes qui créèrent voilà près d'un quart de siècle cette
Fantastique association, dynamique enginoise,
Indispensable aujourd'hui à la vie du village ; elle
Libère l'énergie créatrice de bénévoles aussi
D'ynamiques et inventifs que dévoués.
Envahissante de bonne humeur et de gaieté, elle
Nourrit et revivifie tous les endormis du village en organisant de
Grandes manifestations tant sérieuses que festives.
Inscrivez vous au déroulement de toutes ces
Neurones en explosion pour le plaisir de tous et
Saluez promptement, saluez solidairement.

F.A.

LE COIN DES MOTS OU LE MOT DU COIN :

Le renard poursuivi par les chiens s'est bien vite encaborné !

Le blaireau, après son festin dans mon jardin est retourné
s'encaborné !

Petit mulot se hâte de s'encaborné avant d'être attrapé par le chat !

Ce promeneur voyant la pluie arriver en rafales, s'est vite encaborné !



Merci à Gérard Didier

LA PLANTE DU MOIS :

LES TROIS PRINTANIÈRES

JAUNES ET PRINTANIÈRES, QUI SONT-ELLES ?

Nivéole, perce-neige et crocus annoncent la fin de l'hiver, violettes, jacinthes des bois et primevères, voilà l'arrivée du printemps !

Ces dernières, très caractéristiques, sont reconnaissables par tous et toutes. Elles sont présentes en trio à Engins :

Primula V- Moi, j'arrive la première ! Ce ne sont pas quelques chutes de neige qui me font peur. Je m'installe sur les talus, les bords des chemins et me hâte de dévoiler mes belles corolles jaune citron avant tout le monde !

Primula E- Peut-être es-tu là avant ? Mais tu restes à ras le sol, tes fleurs n'émergent pas à plus de 5 cm au plus haut ! Moi, je préfère les lieux plus tranquilles, ombragés, en sous-bois pour m'élever et faire admirer mes fleurs ...

Primula O- Rien ne sert de courir pour être seules et isolées ! Moi, je prends le temps de m'installer un peu partout, dans les champs, les talus et même en bordure de bois pour laisser éclore mes fleurs d'un jaune éclatant qu'il est impossible de ne pas remarquer ! Mon nectar est tellement sucré que non seulement les insectes, mais même certains enfants, viennent récolter mes fleurs pour sucer ce doux nectar !

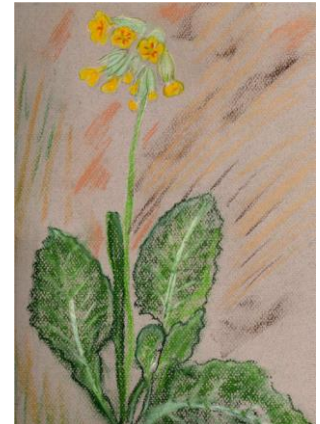
Primula E - Ma couleur jaune est la plus douce, la plus pâle avec parfois un soupçon d'orange au milieu de la corolle. C'est un véritable bouquet de fleurs qui se trouve en haut de ma grande tige (elles forment une ombelle simple) ! Je regarde toujours d'un seul côté, mes fleurs sont toutes orientées pareillement, et tout cela dans un écrin de jolies feuilles vertes, gaufrées, en forme de spatules.

Primula V- Chez moi, une tige pour chaque fleur ! Et chacune est rehaussée d'un cœur de cinq losanges orangés qui sert de signal et de piste d'atterrissage pour les insectes ! Souvent nous sommes groupées en véritables colonies, et nous sommes même adoptées comme plantes ornementales dans les jardins !

Primula O- Je suis plus grande que *Primula V* et plus petite que *Primula E*, juste la bonne taille ! Avec des fleurs groupées en bouquet d'un jaune intense orné de 5 petites taches orange, j'ai un succès fou aussi bien auprès des abeilles domestiques que sauvages, des bourdons et autres insectes !

Les primevères, fleurs précoces du mois de mars, ce que nous indique leur nom dérivé du latin : *primus* (premier) *veris* (printemps), (en italien : *prima vera* = printemps), sont toutes des plantes vivaces. Elles ont en commun une rosette de feuilles gaufrées en forme de spatule, une fleur qui pourrait évoquer une trompette, s'ouvrant sur une partie aplatie et étalée avec cinq lobes plus ou moins échancrés.

- ◆ **Chez la Primevère commune** (Primevère acaule, Primevère sans tige, Primevère à grandes fleurs, Primevère des jardins) ***Primula Vulgaris***, les fleurs sont assez grandes, le calice est laineux, les feuilles s'élargissent régulièrement, plus pâles dessous que dessus.
- ◆ **Chez la Primevère élevée** (Coucou des bois, Primevère des bois) ***Primula Eliator***, le calice est vert foncé sur les angles, blanchâtre dans les sillons, les deux faces des feuilles sont vertes, les fleurs jaune clair n'ont pas de tâches orange.
- ◆ **Chez la primervère officinale** (Coucou, Brérelle, Coqueluchon, Herbe à la paralysie, Herbe de saint Paul, Primerolle, Primevère de printemps, Printanière, Primevère vraie) ***Primula Officinalis***, les fleurs jaune vif, avec cinq petites tâches orange, émergent d'un calice renflé blanchâtre cotonneux. Ses feuilles en spatules se rétrécissent brusquement vers la base et sont grisâtres à blanchâtres sur la face inférieure.



Elles sont les premières notes végétales à ajouter à nos préparations culinaires pour des dégustations fleuries ! Les fleurs de la primevère officinale sont les plus parfumées, mais toutes sont comestibles ! Quelques petites suggestions :

- **Salade aux feuilles et aux fleurs de primevères** : cueillir de jeunes feuilles de primevères, les laver, les couper en lanières. Mélanger avec de la laitue, arroser d'une vinaigrette et décorer de fleurs.
- **Feuilleté aux légumes de printemps** : cueillir des jeunes feuilles de primevères, des feuilles d'ortie, d'oseille, les blanchir une minute avec une carotte coupée en julienne. Hacher une échalote et la faire revenir dans de l'huile d'olive, ajouter les herbes et la carotte. Mélanger avec un bol de fromage blanc égoutté, deux jaunes d'œuf et deux œufs, 50 g de Feta, et un peu de persil, saler, poivrer. Préparer une pâte feuilletée, étaler deux disques. Foncer un moule à tarte avec un disque et le piquer avec une fourchette. Répartir la préparation dessus, humidifier les bords et déposer le second disque dessus. Pincer les bords, et créer une petite cheminée au milieu. Dorer avec un jaune d'œuf ou un peu de lait. Enfourner 35 minutes à 200°C.
- **Flan aux fleurs de coucou** : chauffer 1/2 litre de lait avec 60 g de sucre. À ébullition verser un petit bol de fleurs de coucou (sans les calices) pour les laisser infuser 30 minutes à 1 heure, hors du feu. Battre 2 jaunes d'œuf avec 2 œufs, verser le lait dessus en filtrant les fleurs. Verser dans de petits ramequins, les placer dans un plat à gratin pour les cuire au bain marie à four chaud (180°C) pendant 20 minutes. Laisser refroidir avant de décorer de fleurs et servir.



Photo Anouk Blaise

ÇA S'EST PASSÉ À ENGINs

Festival PILI PILI

Le Fil d'Engins s'est associé à l'association des Vertaccueillants pour organiser le festival Pili Pili.

PILI PILI programmé sur les communes du plateau : Lans en Vercors, Autrans Méaudre, Villard de Lans et Engins a rencontré un public intéressé et nombreux pour tous ses événements : des expositions, des concerts, des ateliers, des conférences, des films, un repas

Ce festival festif et joyeux se propose de faire connaître le parcours et les conditions d'accueil des personnes migrantes, avec des temps d'échange et de partage.



LE REPAIR CAFE au lycée Jean Prévost



Pour la deuxième année Le REPAIR CAFÉ a été sollicité pour participer à une journée autour de l'économie circulaire à la Cité scolaire Jean Prévost. Avec plusieurs autres associations nous avons mis en évidence l'intérêt du recyclage et de la réparation afin d'éviter le gaspillage. Pendant quatre heures plusieurs classes ont défilé par groupes.



Photos Francine Sciers

Nous avons fait démonter des appareils et détecter des pannes que nous avons préalablement provoquées. Nous avons eu un très bon retour des élèves et des enseignants.



Chaque 1^{er} vendredi du mois, au centre de loisirs Gérard Bourgeois à ENGINs
de 15h30 à 19h30

09 67 27 03 52 uniquement aux heures de permanence

Maurice Leone

ÇA VA SE PASSER À ENGINS

Les racontars des Rapilles Le 12 avril 2025 de 15h à 23h

Des dragons, des bergers, des loups... Un mille-pattes au volant d'un bus, des poulets guerriers... Des histoires du nord et du sud... Des aventures d'hommes taciturnes et de femmes fortes....

Le 12 avril, le Fil d'Engins accueille 18 conteuses et conteurs mobilisés par l'association « Contes à la clef » pour une journée dédiée aux « Racontars » !

L'après-midi, six maisons transformées en mini salles de spectacle vous accueillent pour 3 séquences de 30 minutes de racontars. Le programme est particulièrement varié, adapté aux petites et grandes oreilles. Regardez le menu, il y en a pour tous les goûts !

Entre 15h et 18h, un accueil est organisé à la Grange à Gaby pour vous conseiller et vous orienter. Des bonimenteurs à grand chapeau vous aiguilleront aussi sur les chemins entre les maisons.


Et le soir ? Incroyable ! Après une auberge espagnole où nous partagerons nos spécialités, la scène est ouverte aux conteurs pour de nouveaux récits.

Et vers 21h, un magnifique chariot de desserts de contes de fées, préparé avec amour et inventivité au cours de la journée, sera offert par le Fil d'Engins.

Alors ? Il ne reste qu'à ouvrir vos yeux et vos oreilles pour savourer ces incroyables récits et préparer vos papilles pour le dessert !



Sandrine OLANIÉ

Poussez la porte de l'une des 6 maisons, et ...						
Maison	L'arbre du chat huant 	La cabane du ooz hardi 	La tanière du dragon bleu 	Le repère des chats grincheux 	L'atelier du oriquet ourieux 	La caverne du lama riser 
15h30 - 16h	Contes amérindiens <i>Deux femmes trouvent le courage et la force Pour braver le destin</i>	Dragons, etc.... <i>Dragon ami ou dragon à combattre ?</i>	D'ailleurs, des contes ! <i>Des contes universels, d'ailleurs et de tous les coins du monde. Des paroles d'espoir, de bonheur simple, de partage, d'amour qui se transmettent au fil du temps....</i>	Baba Yaga Et autres contes <i>Une mystérieuse petite maille, quelques objets et des histoires... Je vous invite à voyager aux quatre coins du Monde.</i>	- Il était une fois - Monsieur LELEU <i>Contes traditionnels revisités avec une pointe De facétie</i>	La femme du juge Le petit Heidelberg <i>Contes d'Eva Luna Quand des femmes sortent de l'ordinaire...</i>
	Béatrice CHARPENTIER & Hervé DUBUS	Laurence DIETZ	Brigitte HENRY Silvana PERAZIO-MAURO Françoise ROUDIER	Isabelle CLARET	Vincent LORON	Thérèse COSSÉ & Alain ROUBAUD
16h30 - 17h	Trop fortes !! <i>Des Histoires où on n'a pas besoin de prince charmant : elles sont charmantes, elles sont trop fortes et surtout, elles n'ont besoin de personne pour s'en sortir : elles vont tout péter !!</i>	Poule Rousse et autres cocottes... <i>Poule Rousse a trouvé un grain de blé, qui va l'aider À le planter ?</i>	Les animaux en folie <i>Une inondation mystérieuse, un mille-pattes au volant d'un bus, et des poulets guerriers...</i>	Contes au fil du vent <i>Contes d'ici et d'ailleurs tirés du soc !</i>	Quand la mer nous réserve des surprises <i>Tantôt paisible, tantôt déchaînée, la mer est un monde peuplé de créatures magiques, de trésors cachés et de destins fabuleux.</i>	La vie de préférence ! <i>Contes de Méditerranée et de ses pourtours.</i>
	Laurent MOCCOZET	Thérèse COSSÉ	Colette TASCHE Emmanuelle MORIN Pascale HUMBERT	Catherine SEVOZ Christiane WILLIGENS Florence BONNARDON	Martine OLANIÉ & René CULO	Sylvie GUIGNIER & Eric FAIVRE
17h30 - 18h	Baba Yaga Et autres contes <i>Une mystérieuse petite maille, quelques objets et des Histoires... Je vous invite à voyager aux quatre coins du Monde.</i>	- Crépuscule et Lorena - Litanies de femmes + chant <i>La force gracieuse des femmes... A travers la nouvelle « 2 mots » des Contes d'Eva Luna d'Isabel ALLENDE & Un conte venu d'ailleurs.</i>	Fantastique montagne <i>Quand les habitants des montagnes, les bergers, les géants ou les loups descendent de la montagne, il se passe des choses fantastiques !!</i>	Nos amies les bêtes <i>Leurs aventures peuvent nous donner des leçons</i>	Le magasin zinzin <i>Le crocodile et l'ourouche Les époux DECKER</i>	Dans le Grand Nord... <i>Rencontres inuits ...La femme squelette et autres curiosités...</i>
	Isabelle CLARET	Florence LAUR & Sylvie BALLINI	Laurent MOCCOZET	Laurence DIETZ	Chantal NOTTRET & Michèle VILETTE	Alain ROUBAUD
Public	3-6 ans Les pitchouns		6-10 ans Les enfants		8 ans et + Tout public	

Retour aux sources avec la chorale FMR !

Dimanche 11 mai, notre commune vibrera au son des voix avec la proposition d'une chorale FMR, éphémère et ponctuelle, ouverte aux amateurs de chant ! Cette initiative, portée à ses débuts par le Fil, promet une journée placée sous le signe de la musique et du partage.

Le concept ? Une journée pour apprendre et répéter quelques chants à trois pupitres : soprano, alto et hommes, sous la direction bienveillante d'un chef de chœur. Un défi musical et convivial à relever ensemble.

En fin de journée, place à la restitution publique ! L'occasion de faire résonner les voix et de partager avec le public le fruit de cette belle aventure musicale autour d'un verre offert par l'association.

Les Canes Hardeuses se joindront à ce moment festif pour vous proposer quelques chansons de leur répertoire.

Que vous soyez chanteur confirmé ou simplement curieux, rejoignez-nous pour cette expérience unique et pleine d'émotions !

Renseignements : assoc.lefildengins@laposte.net

EH

LE LIVRE DU MOIS :

L'île de Crimée Vassili Axionov

Je vous présente un livre qui n'est pas du tout ordinaire. Son genre est l'anti-utopie. Il a été écrit par un écrivain soviétique très populaire, Vassili Axionov, en 1984.

À cause de ce livre, il a été qualifié de dissident et contraint de quitter son pays.

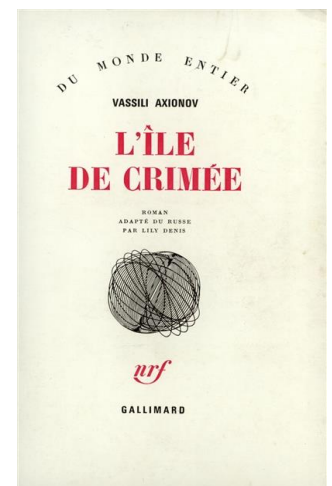
Le thème de ce livre est fascinant : l'auteur imagine la péninsule de Crimée comme une île totalement indépendante de la Russie. Cette île n'a rien de soviétique. Elle est au contraire pleinement capitaliste, à l'image de Taïwan ou de Hong Kong.

Dans ce roman historique mouvementé, la Crimée, après avoir repoussé l'invasion de l'Armée rouge, devient un refuge pour tous les anticomunistes qui ont réussi à s'y cacher depuis 1920. Trois générations plus tard, cette société a évolué vers un monde de super gadgets et de surabondance. Nous suivons les aventures burlesques et les relations de trois hommes d'une même famille, issus de trois générations :

- Arseny, ancien Premier ministre de l'île ;
- Andrei, magnat de la presse et playboy, son fils ;
- Anton, jeune manifestant en proie au stress et à la drogue, fils du précédent.

Dans une atmosphère tendue, se déploie une épopée à grande échelle, riche en péripéties et en personnages multiples. Ce roman, qui pourrait s'apparenter à un thriller d'espionnage, captive par le style incroyablement habile et brillant de l'auteur.

L'intrigue évolue à une vitesse vertigineuse. D'abord doucement, puis avec une intensité croissante, les habitants expriment leur amour pour l'indépendance, mais aussi pour leur terre natale : la Russie.



Le parti politique qui remporte les élections proclame la réunification avec la Russie. Mais le destin de l'île était scellé : l'URSS, traquant sa proie depuis plus de soixante ans, finit par la capturer grâce à l'intervention de l'armée soviétique...

La Crimée n'est plus une île. La Crimée est redevenue une péninsule soviétique.

Quelle prédiction impressionnante du destin de la Crimée en 1984 !

Olga Bandillet

CONSEIL D'ADMINISTRATION 2025 DU FIL D'ENGINS

Les membres du conseil d'administration :

Yvan Battesti, Gisèle Bellemain, Anouk Blaise, Gérard Bourgeois, Françoise Burgos, Simone Durand, Silvia Fouilhé, Emmanuelle Huguenin, Martine Laurent, Isabelle Luthier, Marilyne Plousey-Dupouy, Tania Sindirian.

Composition du bureau

Présidente : Emmanuelle Huguenin

Vice-Président : Yvan Battesti

Trésorière : Silvia Fouilhé

Trésorière adjointe : Gisèle Bellemain

Secrétaire : Anouk Blaise

Secrétaire adjointe : Martine Laurent



BULLETIN D'ADHÉSION 2025 (à déposer dans la boîte du FIL, située devant la mairie)

Nom – Prénom :

Adresse :

Tel : Courriel :@.....

/ / Souhaite Recevoir les informations de l'association « LE FIL d'ENGINS »

/ / Souhaite Adhérer à l'association « LE FIL d'ENGINS »

Pour participer aux activités de l'association, il faut être à jour de la cotisation.

Le montant de celle-ci est fixé à **5€ par personne majeure pour l'année 2025**.

/ / Je joins mon règlement par chèque à l'ordre du Fil d'Engins

/ / J'effectue un virement bancaire et transmets mon bulletin d'adhésion

Dans ce cas et afin de faciliter la procédure de suivi, je précise mon nom et prénom dans le libellé ou le motif du virement.

Domiciliation CCM Fontaine – IBAN : FR76 1027 8089 1900 0592 8734 036

COMPOSITION DE LA FAMILLE :

CONJOINT :

ENFANT : Date de naissance : ENFANT : Date de naissance :

ENFANT : Date de naissance : ENFANT : Date de naissance :

5€ X personne(s) majeure(s) =€ ou adhésion de soutien :€

J'accepte que les photographies et vidéos sur lesquelles j'apparais, prises lors des activités de l'association soient utilisées à des fins de publications (journal local, site internet, page facebook...).

Fait à, le

Signature (précédée de la mention Lu et Approuvé)